



**PUBLIEK  
ONTWIKKELBEDRIJF**  
REKS

# Voortgangsrapportage eerste en tweede kwartaal 2026

*Publieksversie*

# Inhoud

|  |   |
|--|---|
| Inhoud .....   | 2 |
| Voorwoord directeur-bestuurder.....  | 3 |
| 2. Voortgang POB REKS als geheel.....  | 6 |
| 2.1 Governancecode .....   | 6 |
| 2.2 Strategisch Plan.....  | 6 |
| 2.3 Communicatie .....   | 6 |
| 2.4 Rechterlijke uitspraak Woo-verzoek.....                                    | 7 |
| 2.5 Regionaal Klimaatfonds REKS .....  | 7 |
| 2.6 Warmte-uitkoppeling.....   | 7 |
| 2.7 LIFE-subsidie.....   | 7 |
| 2.8 Samenwerking met waterschappen .....                                       | 8 |
| 2.9 Samenwerkingen met private partijen en maatschappelijke organisaties ..... | 8 |
| 2.10 Teamontwikkelingen .....  | 8 |

|                                      |    |
|--------------------------------------|----|
| 3. Voortgang per energiehub.....     | 10 |
| 3.1 Energiehub De Baars.....         | 10 |
| Participatie .....                   | 11 |
| Businesscase .....                   | 14 |
| Energiehub Kattenberg .....          | 14 |
| 3.2 Energiehub SpinderVossenber..... | 14 |
| Participatie .....                   | 15 |
| Businesscase .....                   | 15 |
| 3.3 Energiehub Heusden.....          | 18 |
| Participatie .....                   | 18 |
| Businesscase .....                   | 19 |

*Foto's in deze rapportage: © Regio Hart van Brabant / Elco van Berkel / Raldo Neven*

## Voorwoord directeur-bestuurder

In deze voortgangsrapportage beschrijven we de activiteiten die POB REKS heeft ondernomen van november 2025 tot en met juni 2026. Sinds de vorige voortgangsrapportage van november 2025 zijn flinke stappen gezet om onze doelstellingen te bereiken, waarbij we in ieder zoekgebied vooruitgang hebben geboekt.

Sinds het aantreden van het kabinet-Jetten is er meer aandacht voor schone energie van eigen bodem. De onzekere geopolitieke situatie maakt dat meer mensen de noodzaak zien van het benutten van eigen, lokale energie. POB REKS levert hier direct een bijdrage aan. We ontwikkelen in samenspraak met en met aandacht voor de omgeving duurzame energie, waar de regio Hart van Brabant direct van profiteert. Met oog voor natuur, recreatie, ruimtelijke draagkracht en belangen van de lokale gemeenschap.

Binnen ieder zoekgebied kijken we naar de maximale potentie. Waar is in het gebied behoefte aan, wat kan POB REKS teruggeven aan de omgeving en hoe verbinden we dit op een sociale manier? Bij alles wat we doen, staat die rechtvaardigheid hoog in het vaandel. Als publiek bedrijf vinden we het belangrijk om helder te communiceren en benaderbaar te zijn

voor iedereen. Dit doen wij met zorgvuldige participatietrajecten en door zichtbaar te zijn in de zoekgebieden en op online kanalen.

De gemeenteraadsverkiezingen van 2026 brengen de nodige veranderingen met zich mee. De nieuwe raden zijn inmiddels geïnstalleerd, net als een groot deel van de nieuwe colleges. Ook duurzame energie heeft een plaats gekregen in de nieuwe coalitieakkoorden:

- **Wisselende koers rondom windenergie:** de gemeenten zijn nog steeds geïnteresseerd in de ambities uit de REKS. Een aantal gemeenten zet daarbij actief in op grootschalige (wind)energie en energieknooppunten, waar andere gemeenten voorzichtiger zijn en zich beperken tot strikte afstandsnormen of afgebakende zones.
- **Netcongestie heeft prioriteit:** het overvolle stroomnet wordt breed erkend als belemmering voor verdere verduurzaming, waardoor de focus in beleid verschuift naar lokale oplossingen zoals energiehubs, buurtbatterijen, flexibel stroomgebruik en energiebesparing.
- **Koppeling met natuur en landschap:** grootschalige energieprojecten staan niet op zichzelf, maar moeten integraal

bijdragen aan de ruimtelijke kwaliteit; ontwikkelingen worden vrijwel overal direct gekoppeld aan klimaatadaptatie, vergroening en het versterken van de lokale biodiversiteit en ecologische verbindingzones.

Nieuwe bestuurders kennen de ontstaansgeschiedenis en de positionering van POB REKS minder goed dan de bestuurders die betrokken waren bij de oprichting. Voor een soepele overgang heeft POB REKS een overdrachtsdocument gemaakt. Daarin geven we een introductie van de taken en werkzaamheden van POB REKS. De Algemene Vergadering van Aandeelhouders (AVA) heeft in april een Governancecode vastgesteld, die duidelijkheid geeft over de taken en bevoegdheden en de scheidslijn tussen deze rollen.

POB REKS heeft een duidelijke toekomstvisie. Opgericht met het credo: “werkenderwijs leren”, was het na ruim twee jaar pionieren een goed moment om de strategie, die zich gaandeweg heeft uitgekristalliseerd, op papier te zetten en de aandeelhouders de gelegenheid te geven zich daarover uit te spreken. Het [Strategisch Plan](#) is in de AVA van april vastgesteld.

We kijken met vertrouwen naar de toekomst. Onze ambitie om Hart van

Brabant energieonafhankelijker te maken met oog voor de omgeving, komt steeds dichterbij. Voor bepaalde zoekgebieden zijn al belangrijke ijkmomenten aangebroken. Die lichten we toe in deze voortgangsrapportage.

### **Magdeleen Sturm**

Directeur-bestuurder Publiek Ontwikkelbedrijf REKS

#### **Waar Publiek Ontwikkelbedrijf REKS voor staat**

Publiek Ontwikkelbedrijf REKS ontwikkelt duurzame energie in Hart van Brabant. Dat doen we door grootschalige wind- en zonprojecten te realiseren, waarbij we vraag en aanbod zo slim mogelijk combineren met de opslag van energie. Op deze manier delen gemeenten in deze regio de lusten én de lasten van de energietransitie. Minimaal 50 procent lokaal eigendom is bij onze energieprojecten het uitgangspunt. POB REKS draagt met de opbrengst ook bij aan het Regionaal Klimaatfonds REKS. Dat financiert kansrijke projecten om de omgeving aan te passen aan het veranderende klimaat, passend bij de Regionale Klimaatagenda. We gaan voor het maatschappelijk belang en integrale oplossingen in de beperkt beschikbare ruimte. Zo geeft Publiek Ontwikkelbedrijf REKS invulling aan de [Regionale Energie- en Klimaatstrategie \(REKS\)](#).



## 2. Voortgang POB REKS als geheel

### 2.1 Governancecode

Op 8 april 2026 heeft de AVA de Governancecode van POB REKS vastgesteld. Deze code beschrijft het gezamenlijke kader voor de samenwerking tussen aandeelhouders, de Raad van Commissarissen (RvC), het bestuur en publieke partners. Ook maakt het document duidelijk hoe we functioneren binnen de publiekrechtelijke verantwoordelijkheden van gemeenten en de privaatrechtelijke kaders van de vennootschap.

We hebben extra aandacht besteed aan de Governancecode, met een [ambtelijke masterclass](#) op 9 april 2026 voor de gemeenten.

### 2.2 Strategisch Plan

Verder heeft POB REKS in de afgelopen periode een [Strategisch Plan](#) voor 2026-2032 opgesteld. Dit is op 8 april 2026 vastgesteld door de aandeelhouders. In het plan is de strategie langs de volgende hoofdlijnen uitgewerkt:

1. Integrale gebiedsaanpak met duurzame energie, economie en ecologie in balans;

2. Minimaal 50% lokaal eigendom;
3. Slimme combinaties van opwek, opslag en vraagsturing om de businesscase te verbeteren en netbelasting te beperken;
4. Gericht investeren in maatschappelijke waarde en klimaatadaptatie;
5. Toepassing van technologische en sociale innovaties.

Het Strategisch Plan bevat ook financiële uitgangspunten. We ontwikkelen bijvoorbeeld geen projecten die bij aanvang onrendabel zijn. Verder moeten we ook na de afgesproken afdrachten aan het Klimaatfonds een positief rendement behalen.

### 2.3 Communicatie

We hebben (online) aanwezigheid en communicatie versterkt. Daarbij richten we ons op (1) ontwikkelingen binnen POB REKS en de energiehubs delen, (2) uitleggen wat we zijn en hoe we werken en (3) informeren over ons werk en vakgebied, zoals artikelen over [windmetingen](#), [processtappen](#) en [innovaties in de windsector](#).

Met [maandelijkse nieuwsbrieven](#) informeren we belangstellenden over ontwikkelingen binnen het bedrijf en de energiehubs. Door het consistent publiceren van interviews, artikelen en nieuwsberichten op de website en LinkedIn zijn ons bereik en de interactie toegenomen.

In maart 2026 vonden de gemeenteraadsverkiezingen plaats. Dit leidde tot nieuwe raden en colleges die kennismaken met POB REKS. Zij ontvingen een overdrachtsdocument met informatie over de achtergrond, doelen en (bestuurlijke) rolverdeling van POB REKS, inclusief een korte update van de zoekgebieden waarop wij ons richten.

## 2.4 Rechterlijke uitspraak Woo-verzoek

Op 3 maart 2026 deed de Rechtbank Zeeland-West-Brabant uitspraak in een procedure van een inwoner van de gemeente Goirle tegen POB REKS. Deze inwoner had een verzoek ingediend op grond van de Wet open overheid (Woo) en ging in beroep tegen de reactie van POB REKS dat het geen bestuursorgaan is en daarom niet Woo-plichtig.

De rechtbank stelde POB REKS in het gelijk en concludeerde dat de Woo niet van toepassing is, omdat wij niet kunnen worden aangemerkt als bestuursorgaan. Ook vallen de werkzaamheden niet onder de verantwoordelijkheid van een bestuursorgaan in de zin van de Woo.

We zijn blij dat de publiek- en privaatrechtelijke scheiding hiermee definitief is getoetst. Deze scheiding wordt ook toegelicht in de Governancecode.

## 2.5 Regionaal Klimaatfonds REKS

Het Regionaal Klimaatfonds REKS heeft in de eerste maanden van 2026 [subsidies toegekend](#) aan de projecten 'Centraal Waterhart' en 'Klimaatlandgoed Zwaluwenbunders'. De projecten, die beide onderdeel uitmaken van de gebiedsontwikkeling van Landschapspark Pauwels, ontvangen elk een cofinanciering van € 250.000.

## 2.6 Warmte-uitkoppeling

We zijn actief bezig met een efficiënte inrichting van de energiehubbs die we ontwikkelen. We zijn in gesprek met het warmtebedrijf van de gemeente Tilburg om te kijken welke mogelijkheden er zijn voor een directe koppeling met het warmtenetwerk. We brengen daarnaast in beeld waar koppelkansen liggen en hoe we die zo efficiënt mogelijk kunnen benutten.

## 2.7 LIFE-subsidie

We zullen dit najaar een aanvraag indienen voor de LIFE-subsidie van de Europese Commissie. Deze subsidie wordt aangevraagd voor het onderdeel Clean Energy Transition.

## 2.8 Samenwerking met waterschappen

We hebben contact gezocht met de drie waterschappen in het werkgebied: Brabantse Delta, Aa en Maas en De Dommel. Op bestuurlijk niveau is gesproken over strategische samenwerking, bijvoorbeeld rond de elektriciteitsvoorziening van RWZI's en innovaties in de energietransitie.

Ook hebben we verkend hoe we gezamenlijk kunnen optrekken op het thema klimaatadaptatie. Op ambtelijk niveau werken we al goed samen. Die samenwerking richt zich vooral op concrete projecten, zoals waterberging en hydrologie.

## 2.9 Samenwerkingen met private partijen en maatschappelijke organisaties

POB REKS zoekt actief samenwerking met private partijen en maatschappelijke organisaties in Hart van Brabant, zoals natuurorganisaties, de Duinboeren en bedrijven. Daarmee proberen de maximale maatschappelijke meerwaarde te creëren in de gebieden waar we actief zijn, bijvoorbeeld door de koppeling te zoeken met natuurversterking.

## 2.10 Teamontwikkelingen

Het team van POB REKS is klein en wendbaar en bestaat inmiddels uit tien personen. In maart 2026 is [Nienke van Dijk](#) aangenomen als directieassistent en projectondersteuner. Gelijktijdig is [Marit van den Wittenboer](#) in dienst getreden bij POB REKS. Marit is directiesecretaris en algemeen juridisch medewerker.

Om een beeld te krijgen van de impact van windturbines op de leefomgeving [bezocht POB REKS een windpark](#) met turbines van 280 meter hoog. Medewerkers gingen daar in gesprek met betrokken ambtenaren en ontwikkelaars om te leren van de ervaringen.





### 3. Voortgang per energiehubs

Voor de vijf zoekgebieden waarin POB REKS actief is, werden bij het vaststellen van het REKS-bod onderstaande vermogens voorzien. Dit was het vertrekpunt voor de aanpak van de verschillende zoekgebieden:

| Hubs                  | Type opwek | Vermogen |
|-----------------------|------------|----------|
| 1. Spinder            | Wind       | 20 MW    |
| 2. Vossenber/Kraaiven | Wind       | 12 MW    |
| 3. De Baars           | Wind       | 20 MW    |
| De Baars              | Zon        | 5 MW     |
| 4. Kattenberg         | Wind       | 20 MW    |
| Kattenberg            | Zon        | 5 MW     |
| 5. Heusden            | Wind       | 20 MW    |

Tabel 3.1: voorziene vermogens per REKS-zoekgebied

We laten de voortgang per energiehubs zien. We onderscheiden hierbij drie grotere hubs waar de focus op ligt: De Baars, SpinderVossenber (een combinatie van de hubs Spinder en Vossenber/Kraaiven) en Heusden. Ook werken we aan de kleinere hub Kattenber.

POB REKS heeft indicatieve businesscases opgesteld voor de zoekgebieden De Baars, SpinderVossenber en Heusden. Deze businesscases zijn steeds gebaseerd op actuele bekende uitgangspunten.

#### 3.1 Energiehubs De Baars

In [De Baars](#) werken de gemeenten (Oisterwijk, Goirle, Hilvarenbeek en Tilburg) en Waterschap De Dommel samen aan een gebiedsvisie en een Omgevingseffectrapportage (OER). POB REKS werkt met andere ontwikkelaars aan de uitwerking van een variant uit de NRD. Op 10 februari 2026 stelden de overheden de [definitieve Notitie Reikwijdte en Detailniveau](#) (NRD) voor energiehubs De Baars vast. Op figuur 3.1 is het volledige plangebied van De Baars weergegeven. De figuren 3.2, 3.3, 3.4 en 3.5 laten de vier ruimtelijke varianten voor windenergie zien, zoals ze ook in de NRD zijn opgenomen. Dit zijn de varianten die worden onderzocht.

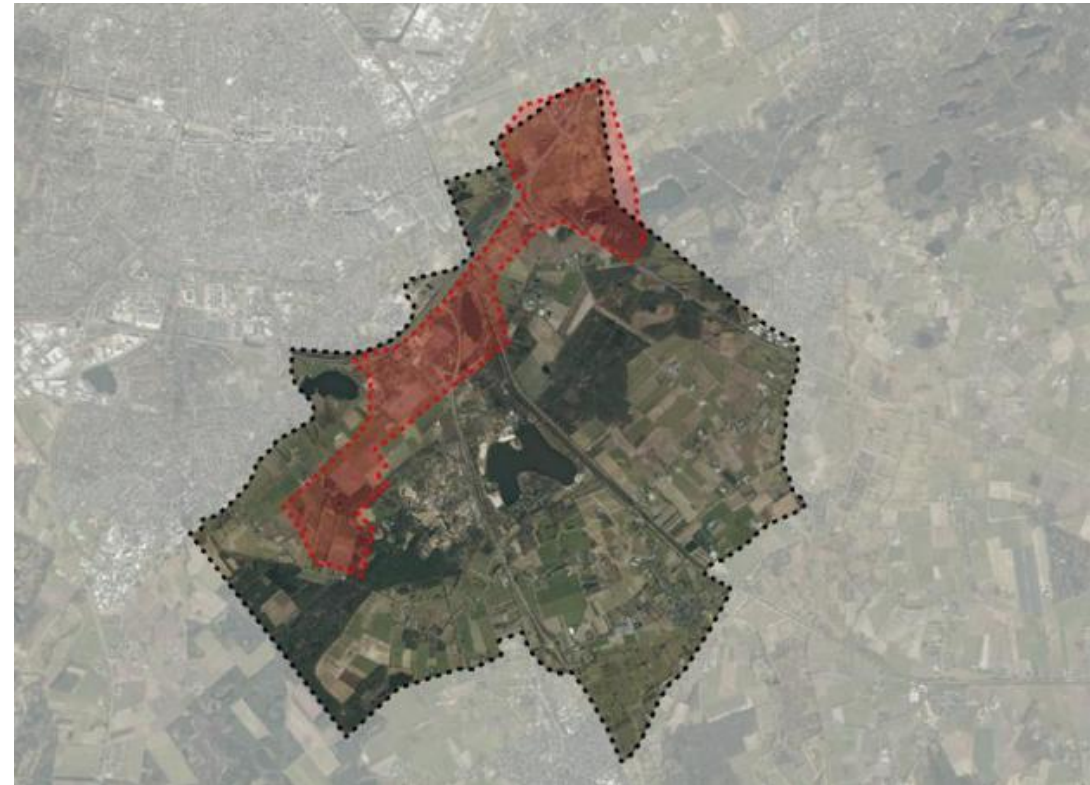
Op basis van de vastgestelde NRD zijn de gemeenten en het waterschap gestart met het maken van de Omgevingseffectrapportage (OER) en met de uitwerking van het omgevingsprogramma gebiedsvisie. De OER vormt een belangrijke onderbouwing voor het omgevingsprogramma gebiedsvisie.

We zoeken samenwerking met andere partijen, zodat we eind 2026, wanneer de overheden hun gebiedsvisie klaar hebben, gezamenlijk een plan hebben om toe te werken naar een wijziging van het omgevingsplan en de omgevingsvergunning voor een energiehub in De Baars.

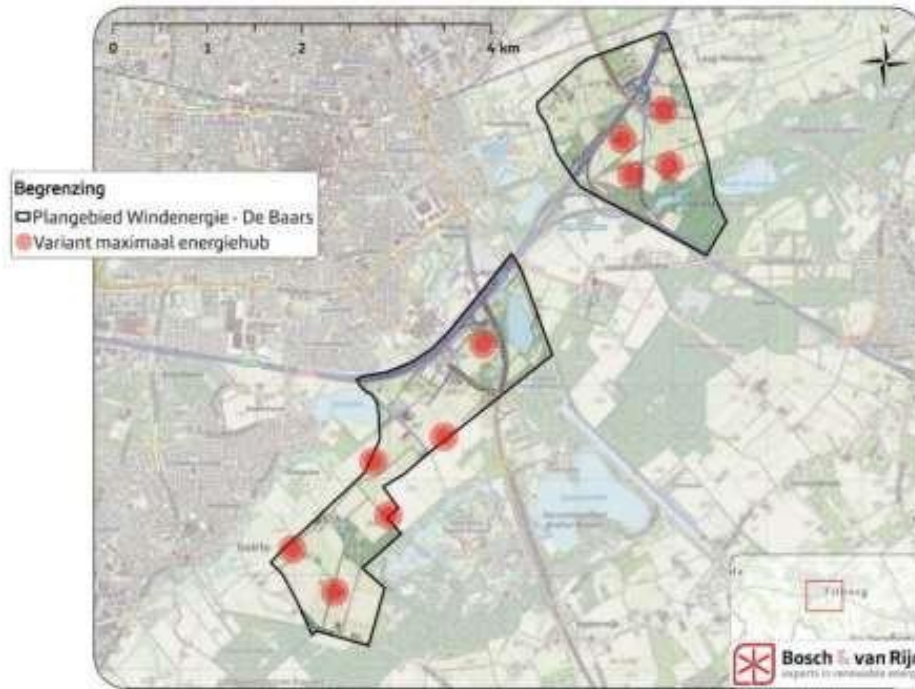
De ambitie is om een plan met maximale economische en maatschappelijke waarde te realiseren. Daarbij kijken we niet alleen naar windenergie. We onderzoeken ook welke aanvullende vormen van energieopwekking, opslag, distributie en lokale toepassingen onderdeel kunnen worden van de energiehub.

### Participatie

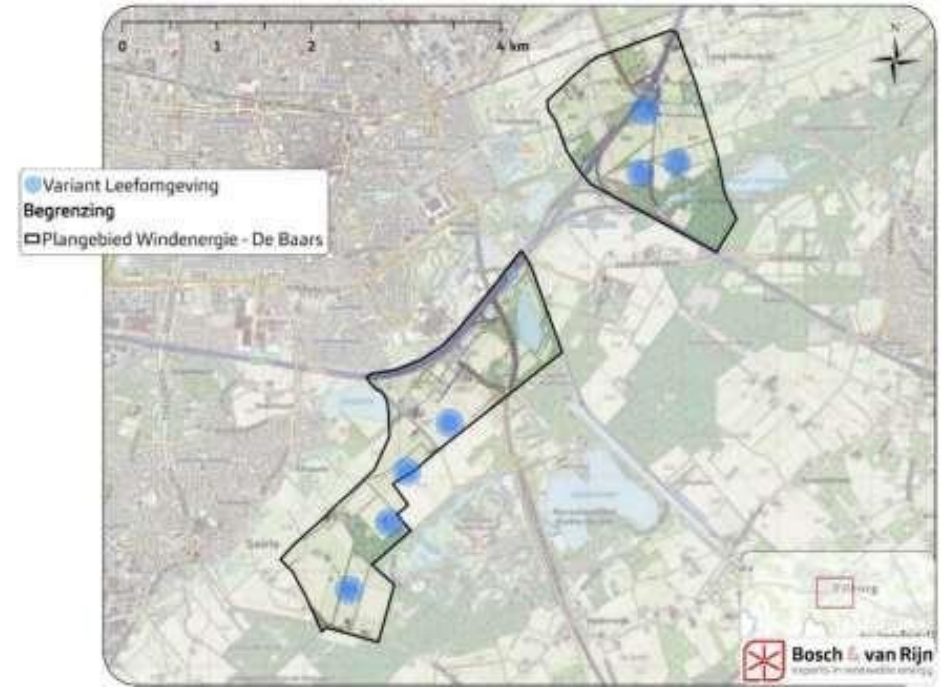
In de OER-fase organiseren de publieke partijen nieuwe participatiebijeenkomsten. Inwoners, ondernemers, samenwerkingspartners en andere betrokkenen krijgen hierbij de gelegenheid om mee te denken en mee te praten over de ontwikkelingen in het gebied.



*Figuur 3.1 Plangebied Windenergie De Baars*



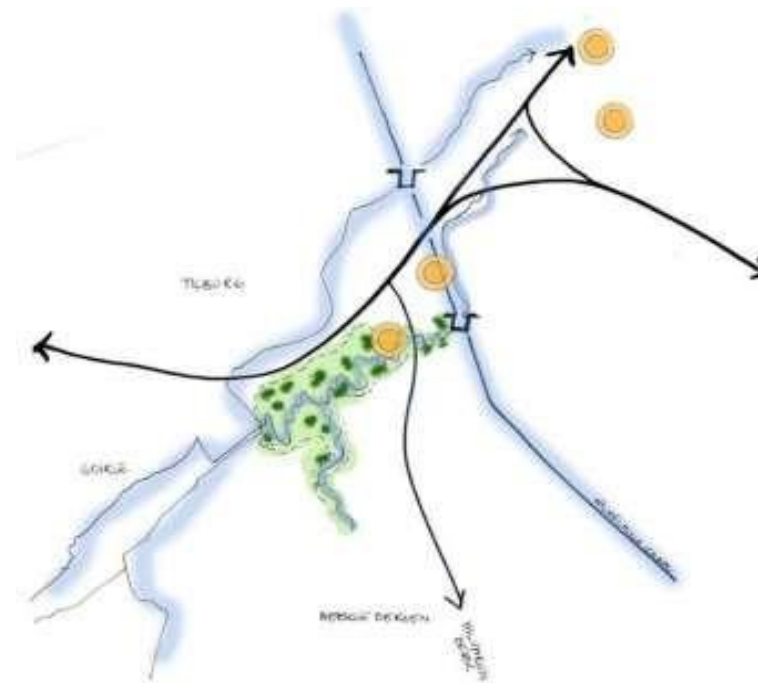
Figuur 3.2 Variant Maximale energieopwekking uit NRD De Baars



Figuur 3.3 Variant Leefomgeving uit NRD De Baars



Figuur 3.4 Variant Natuur uit concept-NRD De Baars



Figuur 3.5 Extra variant: Reyink Groep, Rozen van Hoppe en Libéma

## Businesscase

In het basecase-scenario worden in De Baars drie turbines van circa 250 meter tiphoogte (aanne: 7,2 MW per turbine) gerealiseerd. Het resultaat van de basecase op basis van de huidige uitgangspunten is positief; er wordt een haalbare en financierbare businesscase verwacht.

## Energiehub Kattenberg

Voor vrijwel het gehele zoekgebied Kattenberg geldt een hoogtebeperking van 150 meter (tiphoogte). Uit overleg met Defensie blijkt dat de kans op het kunnen realiseren van hogere turbines klein is. Hoewel turbines tot 150 meter momenteel niet rendabel zijn, blijft Kattenberg toch een potentieel zoekgebied.

POB REKS onderzoekt namelijk samen met gebiedspartners hoe de businesscase verbeterd kan worden. Dit kan door de kosten te verlagen (bijvoorbeeld door aan te sluiten op bestaande infrastructuur) of door de opbrengsten te verhogen, zoals via een maatwerkcontract met een afnemer die bereid is een hogere stroomprijs te betalen.

## 3.2 Energiehub SpinderVossenber

Aan de noordzijde van Tilburg onderzoekt POB REKS de mogelijkheden voor [windpark SpinderVossenber](#). Dit park combineert de energiehub Vossenber/Kraaiven en Spinder. Omdat in deze omgeving bedrijven liggen die veel energie verbruiken, zetten we in op een energiehub waar de bedrijven in de omgeving van meeprofiteren. In een concept-NRD zijn drie onderzoeksalternatieven uitgewerkt (zie de afbeeldingen 3.7, 3.8 en 3.9 verderop in deze rapportage).

Er staan in dit gebied al windturbines van 150 meter hoog. Het zoekgebied voor nieuwe windenergie ligt in elk geval in de gemeente Tilburg. Het bredere gebied waar we de natuur en het landschap willen versterken, omvat ook de gemeenten Loon op Zand en Dongen, met de nadruk op landschapspark Pauwels.

Voor SpinderVossenber wordt ingezet op een uitbreiding van het bestaande windpark Spinderwind met enkele turbines en aanvullend turbines ten zuiden/zuidwesten daarvan binnen het gedefinieerde zoekgebied. Ook bekijken we of bestaande turbines vervangen kunnen worden door modernere en grotere varianten.

Hierbij is een belangrijk uitgangspunt dat de leefbaarheid, natuur en

recreatiemogelijkheden behouden blijven en waar mogelijk worden versterkt. We willen graag samen met de omgeving extra investeren in natuurherstel, bovenop wat wettelijk verplicht is. Ook nemen we de wensen uit de Gebiedsagenda van de gemeente Tilburg zoveel mogelijk mee in de plannen, bijvoorbeeld op het gebied van natuur en infrastructuur.

Om alles goed te onderbouwen, is begin 2026 een tweejarig ecologisch en landschappelijk onderzoek gestart (als onderdeel van de MER). Daarnaast werkt een landschapsarchitectenbureau de plannen en mogelijkheden verder uit in [een ontwerpend onderzoek](#), in nauwe samenspraak met betrokkenen.

## Participatie

De concept-onderzoeksopzet (concept-NRD) voor SpinderVossenbergh is klaar en [ligt vanaf begin juni ter inzage](#). Voorafgaand hebben gemeenten en natuurorganisaties al meegedacht. Ook zijn we bij omwonenden langsgegaan voor een eerste kennismaking en gesprekken over onze plannen. Voor omwonenden organiseerden we halverwege juni bovendien twee informatieavonden.

Tijdens de inzagetermijn kan iedereen reageren op de concept-NRD. Alle

reacties zullen zorgvuldig worden gelezen, beoordeeld en beantwoord via een Nota van Antwoord. Daarna wordt de NRD definitief vastgesteld en voor wensen en bedenkingen aan de gemeenteraad van Tilburg en mogelijk Loon op Zand aangeboden.

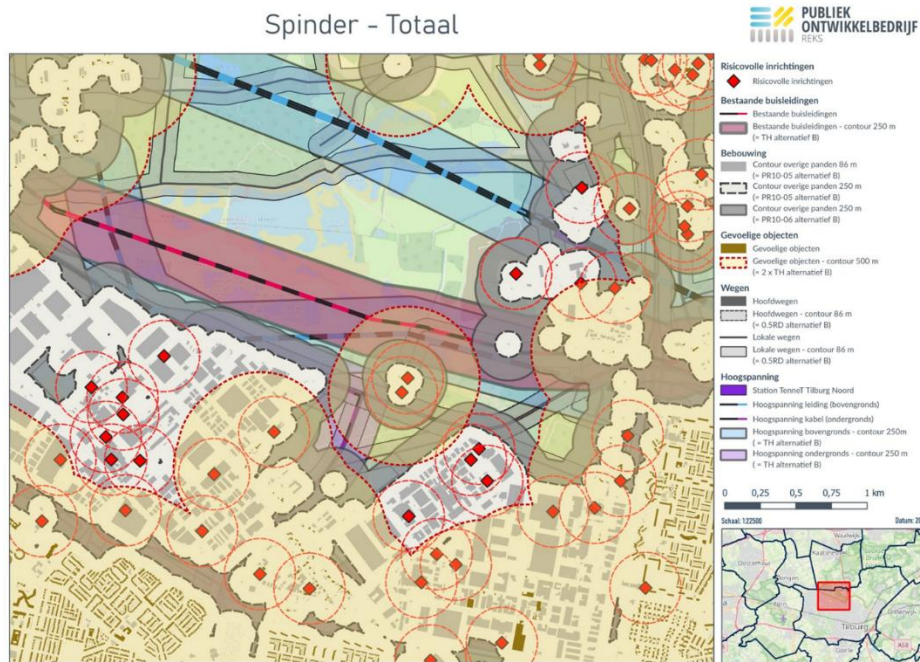
Verder willen we de sociale gevolgen voor de buurt goed in beeld brengen. We laten binnenkort een [Sociale impactanalyse \(SIA\)](#) uitvoeren door een onderzoeksbureau. Dit helpt ons te begrijpen hoe de omgeving naar de plannen kijkt en wat het effect is op de wijk. We nemen deze inzichten mee in de verdere besluitvorming en de gesprekken met de buurt.

Tot slot zijn we in gesprek met Spinderwind BV en Coöperatie Energie Hart van Brabant over de samenwerkingsvorm.

## Businesscase

In de businesscase voor SpinderVossenbergh wordt in de basecase rekening gehouden met de plaatsing van minimaal zes turbines van circa 250 meter tiphoogte. Hierbij is uitgegaan van 7,2 MW per turbine. Het resultaat van de basecase op basis van de huidige uitgangspunten is positief en de verwachting is dat dit leidt tot een winstgevend en financierbaar project.

## Spinder - Totaal



Figuur 3.6 Beperkingenkaart en maximaal te onderzoeken locaties SpinderVossenberg

## Alternatief A

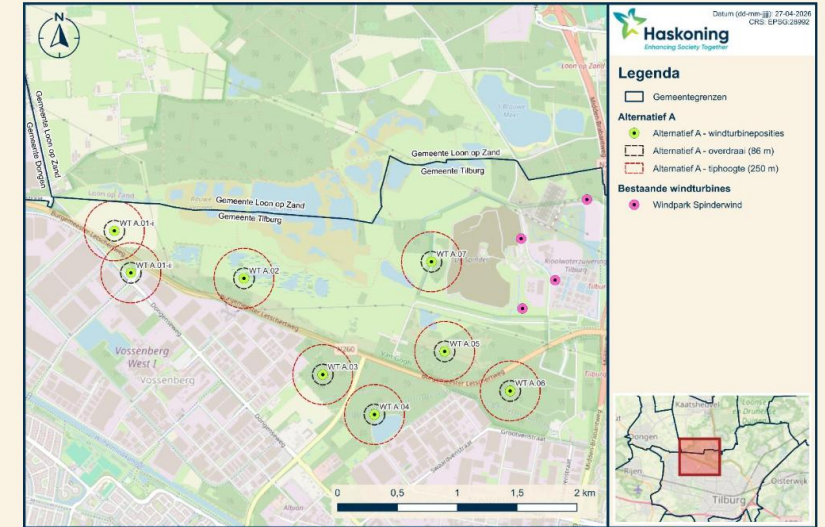
Windturbines:  
 Nieuw: 7  
 Bestaand: 4  
 Totaal: 11

Wiek lengte:  
**86 meter**

Rotordiameter:  
**172 meter**

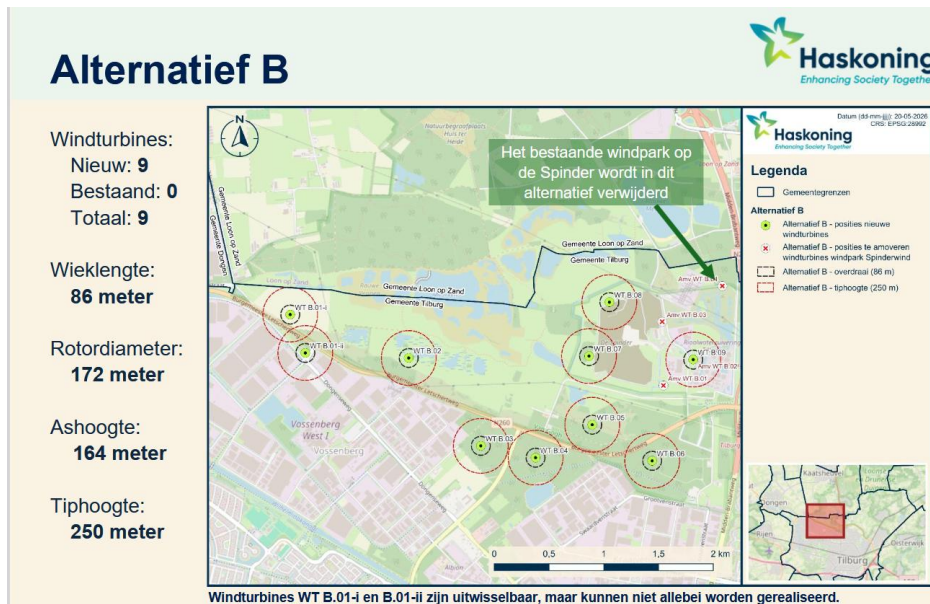
Ashoogte:  
**164 meter**

Tiphoogte:  
**250 meter**

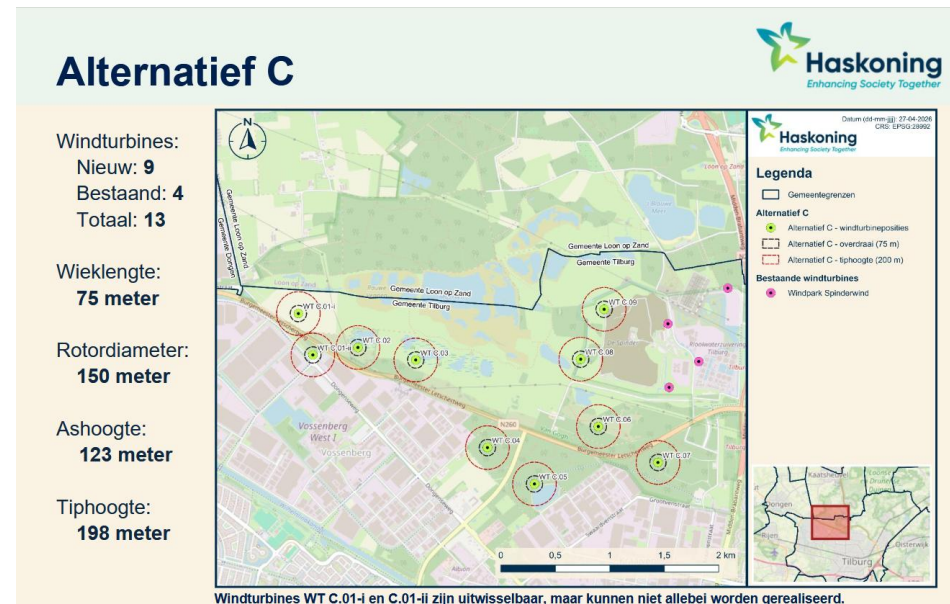


Windturbines WT A.01-i en A.01-ii zijn uitwisselbaar, maar kunnen niet allebei worden gerealiseerd.

Figuur 3.7 Onderzoeksalternatief A uit de concept-NRD SpinderVossenberg



Figuur 3.8 Onderzoeksalternatief B uit de concept-NRD SpinderVossenber



Figuur 3.9 Onderzoeksalternatief C uit de concept-NRD SpinderVossenber

### 3.3 Energiehub Heusden

In [Heusden](#) zijn in de definitieve NRD vijf zoekgebieden opgenomen, die worden onderzocht in het mer-onderzoek dat nu loopt. Dit is onderdeel van het programma Grootschalige Opwek van Duurzame Energie van de gemeente. In de businesscase voor Heusden houden we in de basecase rekening met de plaatsing van drie turbines van circa 250 meter tiphoogte.

Gemeente Heusden heeft het NRD-traject doorlopen, en de NRD vastgesteld in november 2025. Het mer-traject is het tweede kwartaal van 2026 gestart, waarvoor de wens bestaat om deze rond de zomer van 2027 af te ronden.

#### Participatie

Tegelijkertijd met het mer-onderzoek start de gemeente een uitgebreid participatietraject. In de tweede helft van 2026 vinden verschillende inloopbijeenkomsten en inspraakrondes plaats, voert de gemeente keukentafelgesprekken met omwonenden van zoeklocaties en wordt een online raadpleging georganiseerd.

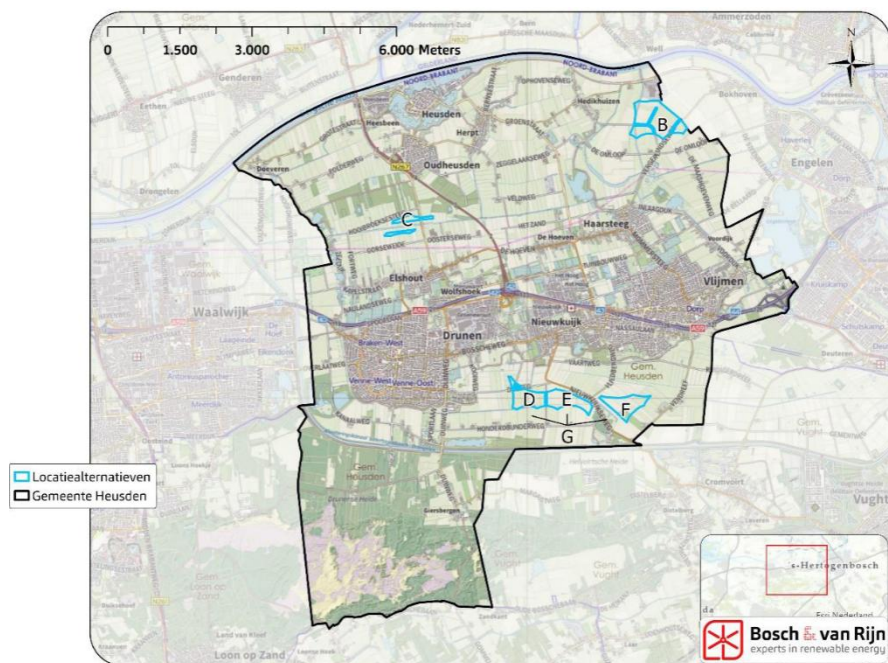
We hebben voor Heusden een methode ontwikkeld voor sociale participatie, met een omgevingsfonds voor brede maatschappelijke

doelen en omwonendenregeling met financiële vergoedingen voor (direct) omwonenden, waarbij de omgeving profiteert zonder geld in te leggen, in een zogenaamd schillenmodel (zie figuur 3.10). Dit model zullen we ook hanteren voor de andere energiehubs.

We verkennen met de gemeente Heusden de mogelijkheden om het windpark -als blijkt dat POB REKS de ontwikkelende partij is- na ontwikkeling over te dragen aan de Heusdense energiegemeenschap, die in oprichting is.



Figuur 3.10 Het schillenmodel



Figuur 3.11 Locatiealternatieven NRD planMER windenergie gemeente Heusden

## Businesscase

Vooralsnog gaan we in de businesscase uit van één locatie. Net als in de andere energiehub is hierbij uitgegaan van 7,2 MW per turbine. De verwachting is dat dit leidt tot een winstgevend en financieerbaar project. Onze ambitie is om in iedere zoeklocatie die in de NRD is benoemd, een positie te verwerven.

Omdat er in Heusden geen maximale hoogte geldt voor de windturbines, verwachten we op basis van de huidige gegevens voor de meeste locaties een haalbaar en rendabel project. Wel zullen er onderling nog verschillen zijn. Dat komt bijvoorbeeld doordat sommige plekken verder van de netaansluiting liggen of door afwijkende bouwkosten.

